



---

REGULAMIN RAMOWY

# *„AB CUP 2016”*

---

*marzec 2016 r.*

*Bydgoszcz*

## **WSTĘP**

Impreza zostanie przeprowadzona zgodnie z postanowieniami:

- niniejszego regulaminu
- regulaminu uzupełniającego danej rundy
- regulaminu technicznego klasyfikacji BMW CHALLENGE 2016

## **1. CEL I CHARAKTER IMPREZY**

Celem imprezy jest podnoszenie bezpieczeństwa w ruchu przez doskonalenie umiejętności prowadzenia samochodu. Terminy kolejnych eliminacji oraz wyniki podawane będą na stronie internetowej imprezy ([www.abcup.com.pl](http://www.abcup.com.pl), [www.bmw-challenge.pl](http://www.bmw-challenge.pl)).

## **2. ORGANIZATOR**

Organizatorem imprezy jest Automobilklub Bydgoski, który jest także właścicielem cyklu AB CUP oraz wszelkich praw z nim związanych. AB CUP 2016 jest imprezą klubową i **regulamin imprezy** jest zatwierdzony przez Zarząd Automobilklubu Bydgoskiego.

## **3. DOPUSZCZONE SAMOCHODY:**

Do startu w imprezie dopuszcza się wszystkie samochody dopuszczone do ruchu, posiadające ważne badanie techniczne oraz ubezpieczenie OC. **Na obiektach zamkniętych dopuszcza się do startu samochody nie zarejestrowane.** Samochody zgłoszone do udziału w imprezie muszą być wyposażone w klatkę bezpieczeństwa, min. 4 punktowe pasy bezpieczeństwa oraz sztywny fotel. Przy budowie klatki bezpieczeństwa zaleca się korzystanie z załącznika J FIA, który jest dostępny na stronie [www.pzm.pl/samochody\\_regulaminy/rajdy](http://www.pzm.pl/samochody_regulaminy/rajdy) oraz FIA. Każda klatka musi spełniać minimalne wymogi punktu „8.3.1) Konstrukcja bazowa” Załącznika J FIA oraz być zgodna z jednym z rysunków podanych w tym punkcie (rys. 253-1 lub 253-2 lub 253-3). Jeśli organizator uzna klatkę bezpieczeństwa za wykonaną nieprawidłowo może nie dopuścić samochodu do startu. Dopuszcza się do startu samochody wyposażone w tzw. „roll bar” (półklatkę) zgodną z załącznikiem nr 2 niniejszego regulaminu pod warunkiem, że konstrukcja i materiał drzwi oraz szyb pozostają oryginalne i nie zmienione (DOPUSZCZENIE DOTYCZY TYLKO POJAZDÓW ZGŁOSZONYCH DO AB CUP i **wybranych klas BMW-Challenge**). Klatki bezpieczeństwa oraz tzw. „roll bar” muszą być przykręcone do nadwozia poprzez stopy mocowania zgodne z pkt. 8.2.12 załącznika J FIA (płytki stopy mocującej może być dodatkowo przyspawana do nadwozia/podwozia zgodnie z wymienionym pkt. 8.2.12) Każdy samochód musi być wyposażony w deskę rozdzielczą, boczne tapicerki drzwi, które można zastąpić innym elementem niepalnym oraz szybę przednią wykonaną z oryginalnych materiałów. Zabroniony jest demontaż zderzaków.

Do rywalizacji w cyklu BMW CHALLENGE dopuszczone są samochody spełniające wymagania regulaminu technicznego BMW CHALLENGE. Regulamin dostępny na stronie [www.bmw-challenge.pl](http://www.bmw-challenge.pl).

Podczas imprezy zabrania się używania urządzeń ogrzewających opony.

**Samochody startujące w cyklu AB CUP i BMW-Challenge muszą być wyposażone w zamocowaną w łatwo dostępnym miejscu gaśnicę proszkową o ilości środka gaśniczego min. 2,0 kg.**

**Dodatkowo samochody startujące w cyklu AB CUP i BMW-Challenge muszą być wyposażone z przodu i z tyłu pojazdu w urządzenie (hak, „ucho”) umożliwiające holowanie pojazdu. Miejsce jego zamocowania powinno zostać wskazane naklejką w postaci strzałki koloru czerwonego.**

## **4. WPISOWE**

Wysokość wpisowego wynosi w:

- przy przesłaniu zgłoszenia w 1 terminie - 250 zł,
- przy wypełnieniu zgłoszenia w 2 terminie 280 zł od uczestnika,
- w klasie BMW CHALLENGE „HOBBY” dla zawodników urodzonych po 01.01.1994 wpisowe wynosi 50

zł,

Terminy zgłoszeń zostaną podane w regulaminie uzupełniającym poszczególnych rund imprezy.

W każdym przypadku opłata wpisowego pobierana jest w dniu imprezy **w biurze zawodów.**

## **5. ZGŁOSZENIA**

Zgłoszenia do zawodów AB CUP 2016 przyjmowane będą poprzez formularz umieszczony na stronach [www.abcup.com.pl](http://www.abcup.com.pl) i [www.bmw-challenge.pl](http://www.bmw-challenge.pl)

Aby wystartować w cyklu „BMW CHALLENGE 2016” należy przesłać zgłoszenie do cyklu (formularz dostępny na stronie [www.bmw-challenge.pl](http://www.bmw-challenge.pl)) drogą mailową na adres [biuro@ab.bydgoszcz.pl](mailto:biuro@ab.bydgoszcz.pl) z dopiskiem w Temacie „Zgłoszenie BMW CHALLENGE 2016”, oraz uiścić opłatę jednorazową w wysokości 100zł (opłata obejmuje cały sezon, dotyczy

każdego kierowcy, dane do przelewu znajdują się w formularzu zgłoszenia, istnieje możliwość zapłaty w dniu zawodów).

Zgłoszenia do rywalizacji drużynowej w **AB CUP i BMW-Challenge 2016** przyjmowane będą przed każdą rundą zawodów. Osoba zgłaszająca zespół jest zobowiązana do przekazania do biura zawodów (najpóźniej do czasu startu pierwszego przejazdu) listy zawierającą jego nazwę oraz nazwiska zawodników reprezentujących zespół (w jednym zespole może startować maksymalnie 4 kierowców). W nazwie zespołu obowiązkowo należy umieścić nazwę miasta (gminy, województwa lub regionu), które kierowcy pragną reprezentować np. AB Bydgoszcz RALLYSPRINT TEAM. Uczestnik zgłoszony raz w danym zespole nie może zdobywać punktów w sezonie dla innego zespołu. Z różnych względów może jednak zostać skreślony z danego zespołu, a na jego miejsce może zostać wpisany inny uczestnik.

~~Na wniosek zainteresowanych zawodników istnieje możliwość zgłoszenia zespołu do klasyfikacji AB CUP.~~

## **6. NUMERY STARTOWE**

Dostarcza organizator AB CUP 2016. Numery na kolejne rundy zawodów będą przyznawane przez Automobilklub Bydgoski biorąc pod uwagę Klasyfikację Sezonu 2015 oraz bieżące klasyfikacje. W sytuacji zniszczenia regulaminowych naklejek sponsorskich istnieje obowiązek pokrycia kosztów ich przygotowania w wysokości 100zł.

## **7. REGULAMIN UZUPEŁNIAJĄCY**

Organizator zobowiązuje się do publikacji min. 14 dni przed rozpoczęciem kolejnej rundy regulaminu uzupełniającego.

## **8. PRZEBIEG IMPREZY**

1. Uczestnicy pokonują trasę próby typu „Super Oes”, startując z wyznaczonego miejsca.
2. Uczestnicy startują wg kolejności ustalonej przez organizatora. W sezonie 2016 kolejność startu wyznaczają numery startowe od najniższego do najwyższego. Każdorazowe niezachowanie kolejności startu powoduje otrzymanie kary czasowej 2s=2pkt. Wyjątek stanowi uczestnik z wyższym numerem startowym jadący jednym samochodem wraz z innym uczestnikiem. Lista startowa będzie wywieszona w biurze imprezy. Organizator ma prawo odstąpienia od startu wg ustalonej kolejności, gdy w dniu imprezy panują niezmiennie warunki atmosferyczne. Zabronione jest zaliczenie przejazdu próby danej tury w innej turze przejazdów.
3. Na imprezie będą wyznaczone min. 2 próby typu „Super Oes”. Ilość przejazdów próby lub prób określa organizator (standardowo przyjmuje się 3-krotny przejazd z pomiarem czasu każdej z prób). Przed jazdą na czas wykonany jest 1 przejazd zapoznawczy w kolumnie za organizatorem oraz 1 samodzielny przejazd zapoznawczy. Do wyników brane są pod uwagę wszystkie czasy z prób nie uwzględniając przejazdów zapoznawczych. Wszystkie przejazdy po trasie próby sportowej odbywają się w kaskach i zapiętych pasach bezpieczeństwa.
4. Za skrócenie lub ominięcie trasy próby uczestnik otrzymuje karę – 300 punktów karnych doliczana do własnego czasu przejazdu próby. Kolejne popełnienie tego błędu na następnych próbach będzie oznaczało nie zaliczenie ich do klasyfikacji zawodów.
5. Nieukończenie lub nie sklasyfikowanie w danej próbie lub próbach powoduje, iż zawodnik będzie sklasyfikowany w zawodach wg ilości ukończonych prób. Przy ukończeniu tej samej ilości prób o końcowym wyniku decyduje niższa suma punktów karnych (czasy z prób wraz z doliczonymi karami). Warunkiem klasyfikacji w imprezie jest ~~start do ukończenia minimum~~ jednego odcinka. ~~Nieukończenie żadnego odcinka powoduje, iż zawodnik będzie sklasyfikowany na ostatnim miejscu w klasyfikacjach indywidualnych, w których bierze udział.~~
6. Surowo zakazana jest jazda w kierunku przeciwnym wyznaczonej próby. Za takie przewinienie organizator ma prawo nałożyć kary na uczestnika do wykluczenia z imprezy włącznie.
7. Przed rozpoczęciem przejazdów na czas, organizator wyznaczy odcinek testowo-treningowy, na którym uczestnicy będą mogli doskonalić swoją technikę jazdy. Przejazdy doskonalące technikę jazdy będą trwały zgodnie z harmonogramem imprezy (przyjmuje się max. 90 minut). O kolejności startu i ilości dozwolonych przejazdów decyduje organizator.

Na próbach **oraz odcinku testowo-treningowym** dopuszcza się obecność pilota. Przebywanie w pojeździe innych osób poza kierującym i pilotem jest zabronione. Kierujący oraz Pilot muszą jechać z założonym i zapiętym **kaskiem** oraz zapiętymi pasami bezpieczeństwa. Jednym samochodem może startować maksymalnie dwóch zgłoszonych uczestników kierujących. Na mecie nie jest wymagane zatrzymanie pojazdu (meta lotna). W imprezie nie ma obowiązku posiadania pilota.

Jeden kierowca może zgłosić się tylko do jednej klasy w zawodach. Niedozwolone jest zgłaszanie się tego samego kierowcy jednym bądź innymi samochodami w dwóch różnych klasach bądź jednego kierowcy kilkakrotnie w tej samej klasie.

## **9. PROCEDURA STARTOWA**

Uczestnicy startują z wyznaczonego miejsca po otrzymaniu zezwolenia od sędziego startu lub wskazaniu zegara 00:00:00.

## **10. PODZIAŁ NA KLASY**

- Klasa S1400 - samochody o poj. skokowej silnika do 1400 cm<sup>3</sup>
- Klasa S1600 - samochody o poj. skokowej silnika powyżej 1400 do 1600 cm<sup>3</sup>
- **Klasa S2000** - **samochody o poj. skokowej silnika powyżej 1600 cm<sup>3</sup> do 2000 cm<sup>3</sup>**
- Klasa S2500 - samochody o poj. skokowej silnika powyżej 2000 do 2500 cm<sup>3</sup>
- Klasa WRC - samochody o poj. skokowej silnika powyżej 2500 cm<sup>3</sup> (w szczególności dla posiadaczy turbodoładowanych samochodów z napędem na 4 koła, ale nie tylko)
- Klasa Hobby BMW-Challenge
- Podklasa Hobby START & FINISH BMW-Challenge
- Klasa Sport BMW-Challenge
- Klasa Sprint BMW-Challenge
- Klasa Open BMW-Challenge

Organizator dopuszcza utworzenie dodatkowych klas pod warunkiem, że do rywalizacji w nich zostaną zgłoszone, co najmniej 3 samochody.

Samochody i ich dodatkowe wymagania techniczne dopuszczone do klas Hobby, Sport, Sprint i Open BMW-Challenge są określone w regulaminie technicznym pucharu BMW-Challenge na stronie [www.bmw-challenge.pl](http://www.bmw-challenge.pl)

Klasę tworzą minimum 3 samochody.

Samochody posiadające turbodoładowanie zostaną zaliczone do klasy wg pojemności wynikającej z pomnożenia pojemności silnika przez współczynnik 1,7, natomiast samochody z silnikami wysokoprężnymi oraz kompresorami przez współczynnik 1,5 a samochody z silnikiem Wankla oraz instalację NITRO przez współczynnik 3.

## **11. PUNKTACJA**

1 sekunda jazdy

- 1 pkt karny

1 przewrócony słupek

- 5 pkt karnych

każdorazowe niezachowanie kolejności startu

- 2 pkt karne, wyjątek stanowi uczestnik z wyższym numerem startowym jadący jednym samochodem wraz z innym uczestnikiem, lub uczestnik który uzasadniony fakt zmiany kolejności startowej zgłosi sędziemu sportowemu zawodów.

naruszenie ramienia szykany

- 25 pkt (nie ma znaczenia czy jedno, dwa, trzy, itp. ramiona)

potrącenie słupka skrajnego do wewnętrznej

strony szykany

- 5 pkt za każdy potrącony słupek (nie więcej niż 25 pkt)

ominięcie, skrócenie próby

- 300 pkt karnych doliczanych do czasu przejazdu zawodnika.

## **12. KLASYFIKACJA**

Uczestnicy klasyfikowani są w klasach wg uzyskanych punktów karnych, z którymi uczestnik zakończył start. Prowadzona będzie również klasyfikacja generalna AB CUP i BMW CHALLENGE. Uczestnicy w klasyfikacji generalnej klasyfikowani będą wg identycznego schematu jak klasyfikacja w klasach. W przypadku jednakowej ilości punktów o miejscu zadecyduje większa liczba pierwszych, drugich, trzecich... miejsc w branych pod uwagę rundach. Gdy w opisany sposób nie będzie możliwe wyłonienie zwycięzcy, kierowcy zostaną sklasyfikowani wspólnie na tej samej pozycji.

Do klasyfikacji rocznej odejmuje się jedną najgorszą eliminację z wszystkich rozegranych. W sezonie 2016 Organizator planuje przeprowadzić 7 eliminacji z czego do klasyfikacji rocznej odjęta zostanie jedna najgorsza z **wszystkich rozegranych**. Tytuł mistrza, vice mistrza i drugiego vice mistrza może otrzymać uczestnik sklasyfikowany w min. 3 rundach.

Punktacja będzie prowadzona według poniższego schematu:

<b>Miejsce</b>	1	2	3	4	5	6	7	8	9	10	dalsze
<b>Punkty</b>	25	18	15	12	10	8	6	4	2	1	1

Punkty dla zespołu zdobywa dwóch najlepszych w swoich klasach uczestników zgłoszonych do danej Rundy AB CUP 2016 w zespole.

Sposób naliczania punktów do klasyfikacji, w poszczególnych rundach odbywać się będzie według schematu identycznego jak w pkt. „Klasyfikacja”, niniejszego regulaminu.

### **13. NAGRODY**

W każdej rundzie wręczone zostaną Puchary lub statuetki za trzy pierwsze miejsca w poszczególnych klasach oraz w klasyfikacjach generalnych zawodów. Inne nagrody będą uzależnione od sponsorów „AB CUP i BMW CHALLENGE 2016”.

### **14. PROTESTY**

Ewentualne protesty dotyczące wyników należy składać na piśmie do Kierownika Zawodów lub sędziego sportowego wraz z poświadczeniem wpłaty kaucji w wysokości 400 zł. Protesty należy składać maksymalnie do 15 minut po wywieszeniu wyników prowizorycznych danej rundy. Po tym terminie protesty nie będą przyjmowane.

### **15. REKLAMA**

Uczestnik jest zobowiązany do umieszczenia reklamy Organizatora według ustalonego schematu (załącznik nr 1 regulaminu) lub zaleceń organizatora.

### **16. INNE POSTANOWIENIA**

Uczestnicy mogą zmienić samochód, którym wystartują w imprezie do momentu swojego startu do 1 próby przejeżdżanej na czas i branej pod uwagę w klasyfikacji imprezy. O zmianie bezzwłocznie należy poinformować Kierownika Zawodów bądź sędziego sportowego zawodów. Warunkiem sklasyfikowania uczestnika w imprezie jest **ukończenie** co najmniej jednej próby branej pod uwagę do klasyfikacji imprezy.

W danej rundzie jednym autem może startować maksymalnie dwóch kierowców.

Jeden kierowca może zgłosić się tylko do jednej klasy w zawodach. Niedozwolone jest zgłaszanie się tego samego kierowcy jednym bądź innymi samochodami w dwóch różnych klasach bądź jednego kierowcy kilkakrotnie w tej samej klasie.

Wszystkie pojazdy startujące w zawodach muszą być wyposażone w klatkę bezpieczeństwa **lub rollbar** zgodnie z pkt. 3 niniejszego regulaminu

### **18. ODPOWIEDZIALNOŚĆ**

Uczestnik podpisując czytelnie wypełnione zgłoszenie do udziału w imprezie zobowiązuje się do podporządkowania się przepisom niniejszego regulaminu oraz zaleceniom i komunikatom wydanym przez kierownictwo zawodów oraz potwierdza znajomość niniejszego regulaminu **oraz że spełnia (uczestnik i samochód) postanowienia niniejszego regulaminu.**

**Organizator nie ponosi odpowiedzialności za wszelkie szkody i zdarzenia spowodowane przez uczestników imprezy w stosunku do osób trzecich i ich mienia oraz w stosunku do uczestników imprezy. Dodatkowo wszelkie szkody spowodowane przez uczestników pokrywane są przez nich samych lub z ich polis ubezpieczeniowych.**

Impreza ma charakter imprezy klubowej.

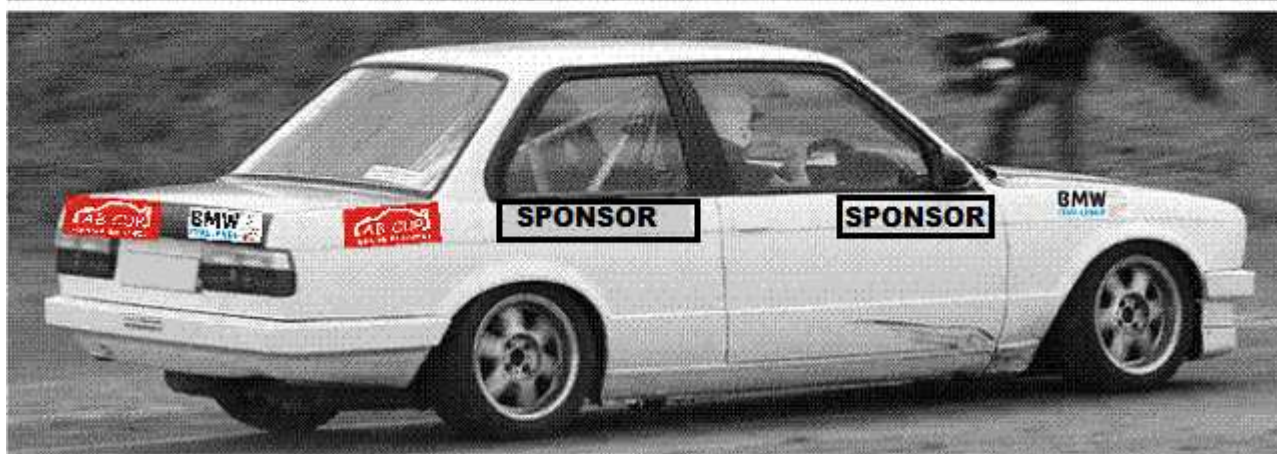
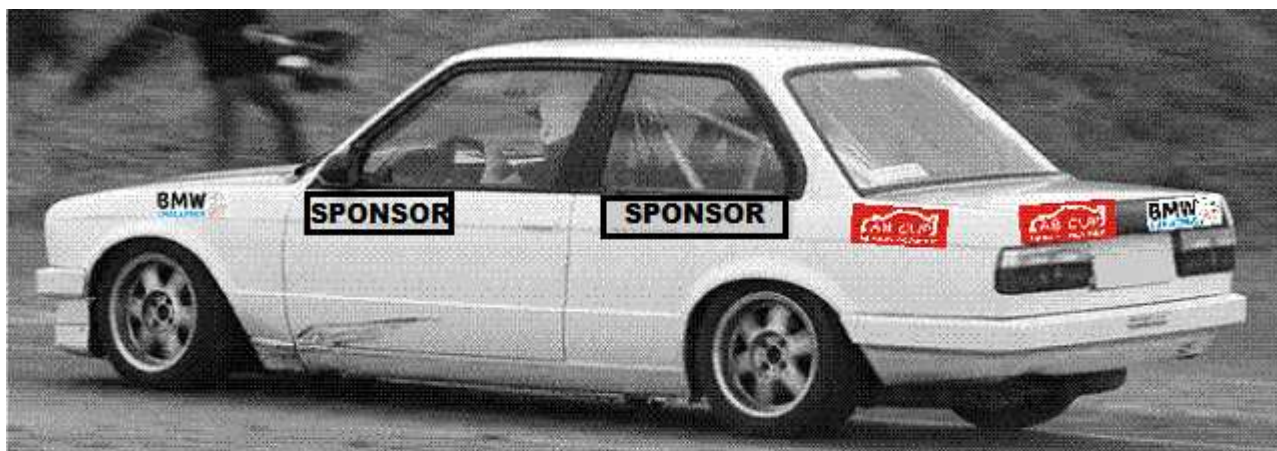
**Podpisując formularz/listę zgłoszenia uczestnik udziela Stowarzyszeniu Automobilklub Bydgoski nieodpłatnego prawa wielokrotnego wykorzystywania filmów i fotografii z własnym wizerunkiem, uzyskanych w czasie trwania imprezy sportowej, bez konieczności każdorazowego ich zatwierdzenia. Zgoda obejmuje wykorzystanie, utrwalanie, obróbkę i powielanie wykonanych zdjęć lub materiałów video, za pośrednictwem dowolnego medium w celu zgodnym z prowadzoną przez Automobilklub Bydgoski działalnością. W sytuacji kiedy uczestnik nie chce udzielić takiej zgody zobowiązany jest o tym poinformować organizatora najpóźniej w momencie potwierdzania przyjęcia zgłoszenia w biurze zawodów.**

**KAŻDE WYKROCZENIE POZA REGULAMINOWE POWODUJE SKUTKI DO WYKLUCZENIA Z IMPREZY WŁĄCZNIE. OBECNOŚĆ UCZESTNIKÓW NA OFICJALNEJ ODPRAWIE PRZED IMPREZA JEST OBOWIĄZKOWA. AUTOMOBILKLUB BYDGOSKI SERDECZNIE ZAPRASZA WSZYSTKICH CHĘTNYCH I SYMPATYKÓW „CZTERECH KÓŁEK” DO WZIĘCIA UDZIAŁU W IMPREZIE ORAZ BEZPOŚREDNIEJ OBSERWACJI ZMAGAŃ UCZESTNIKÓW.**

**Zatwierdzono przez Zarząd Automobilklubu Bydgoskiego.**

**ZAŁĄCZNIK NR 1:**

**Schemat umieszczenia obowiązkowej reklamy:**



**ZAŁACZNIK NR 2:**

Rysunek tzw. Rollbar (półklatki) wersji minimalnej dopuszczonej dla samochodów pod warunkiem, że konstrukcja i materiał drzwi oraz szyb pozostają oryginalne i nie zmienione (DOPUSZCZENIE DOTYCZY TYLKO POJAZDÓW ZGŁOSZONYCH DO AB CUP i wybranych klas BMW-Challenge) zgodnie z pkt. 3 niniejszego regulaminu:

